

الأنظمة الرقمية متعددة الوظائف

TOSHIBA

e-STUDIO2329A/2829A

الدليل السريع

يتناول هذا الدليل بالشرح المكونات والتجهيزات وعمليات التشغيل الأساسية واستكشاف مشكلات الأجهزة وحلها. قبل استخدام الجهاز، اقرأ "معلومات السلامة" (المطبوعات). يحتوي قرص DVD المرفق مع الجهاز على الأدلة (ملف PDF).

العلامات التجارية

تُعد أسماء الشركات وأسماء المنتجات الواردة بهذا الدليل علامات تجارية خاصة بالشركات المالكة لها.

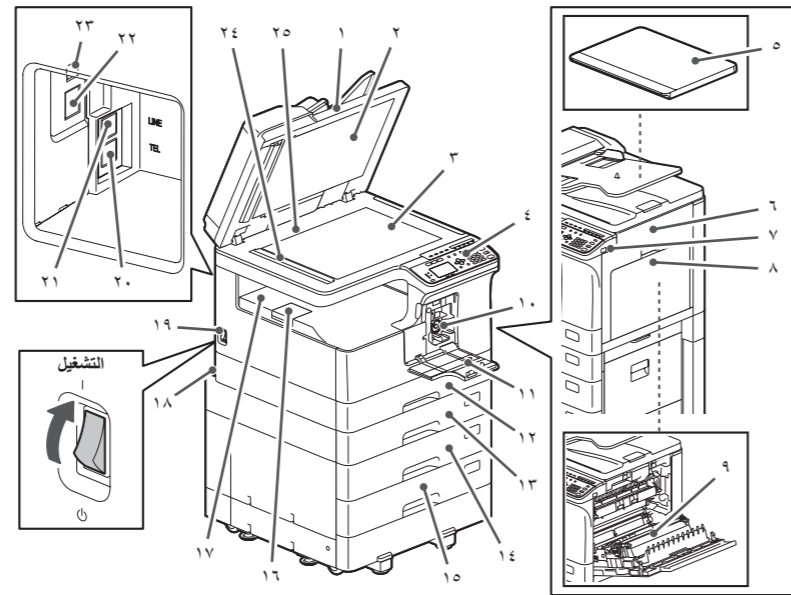
وصف المكون

الجهاز

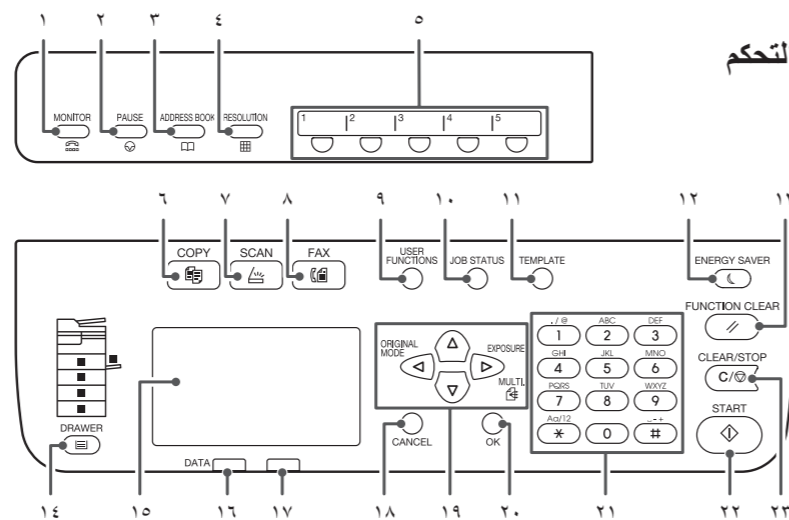
دليل المستخدم: الفصل الأول

١. وحدة تغذية المستندات التلقائية العكسية (RADF)*
٢. لوح السطح الزجاجي
٣. زجاج المستندات الأصلية
٤. لوحة التحكم
٥. غطاء السطح الزجاجي* مفتاح الطاقة
٦. الغطاء الجانبي
٧. منفذ USB
٨. درج التمرير الجانبي
٩. وحدة الطباعة على الوجهين التلقائية
١٠. خرطوشة مسح الحبر
١١. الغطاء الأمامي
١٢. الدرج
١٣. وحدة تغذية الورق (PFU)*
١٤. قاعدة تغذية الورق* وحدة الدرج*
١٥. حاجز خروج الورق
١٦. درج الاستقبال
١٧. طرف إدخال التيار المتردد (الخلفي)
١٨. مفتاح الطاقة* الهاتف*
١٩. منفذ شبكة LAN
٢٠. طرف توصيل USB (٤ أسنان)
٢١. منطقة المسح الضوئي
٢٢. مقياس المستندات الأصلية

١. الشاشة*
٢. PAUSE (إيقاف مؤقت)*
٣. ADDRESS BOOK (دفتر العناوين)*
٤. RESOLUTION (الدقة)*
٥. One Touch (لمسة واحدة)*
٦. COPY (نسخ)
٧. SCAN (مسح ضوئي)
٨. FAX (فاكس)
٩. USER FUNCTIONS (وظائف المستخدم)
١٠. JOB STATUS (حالة المهمة)* اختيارية
١١. TEMPLATE (قالب)
١٢. موفر الطاقة
١٣. FUNCTION [CLEAR] (مسح الوظيفة)*
١٤. DRAWER (الدرج)
١٥. شاشة LCD
١٦. DATA (بيانات)
١٧. مصباح التنبيه
١٨. CANCEL (إلغاء)
١٩. OK (موافق)
٢٠. المفاتيح الرقمية
٢١. START (بدء)
٢٢. CLEAR/STOP (مسح/إيقاف)



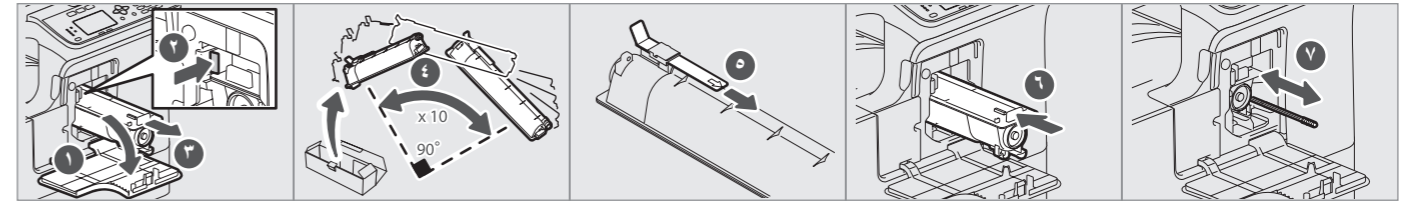
لوحة التحكم



استكشاف المشكلات وحلها

خرطوشة الحبر فارغة

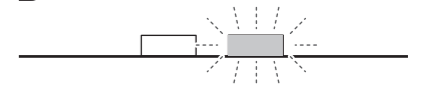
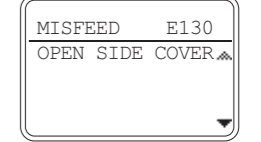
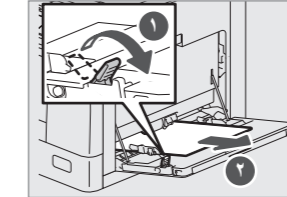
دليل المستخدم: الفصل السابع



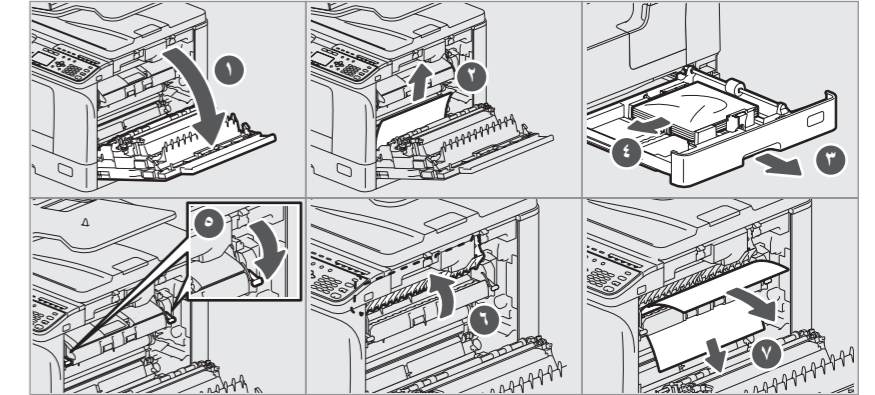
سوء تغذية الورق

دليل المستخدم: الفصل السابع

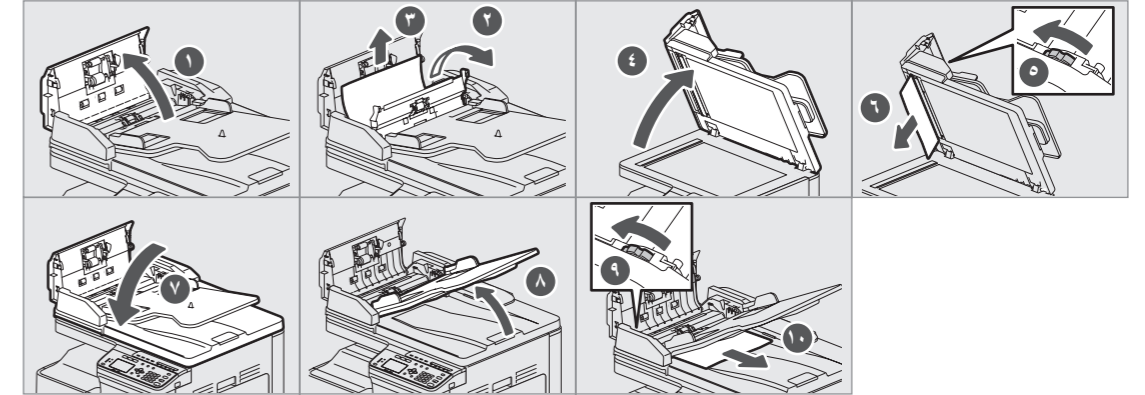
درج التمرير الجانبي



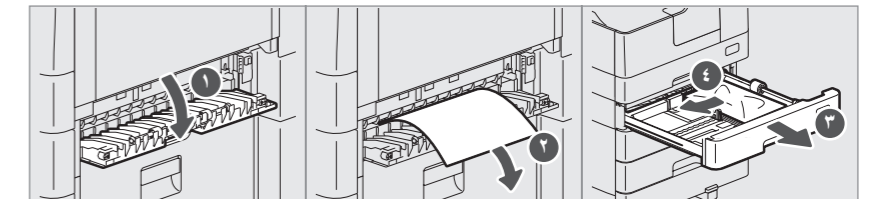
الغطاء الجانبي



وحدة تغذية المستندات التلقائية العكسية (RADF)



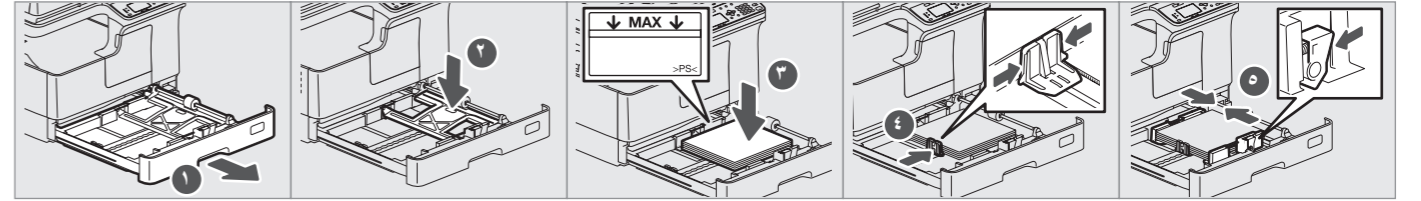
وحدة تغذية الورق



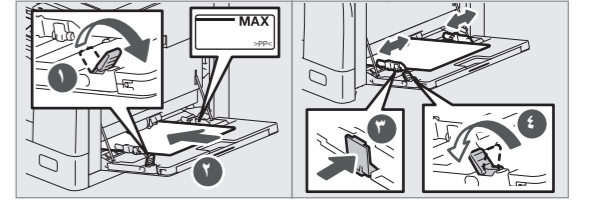
تحميل الورق

دليل المستخدم: الفصل الأول

الدرج



درج التمرير الجانبي



لتعيين حجم الورق بالدرج عندما تقوم بتحميل الورق في الدرج، تظهر نافذة منبثقة. اتبع التعليمات واضبط حجم الورق. (عندما تكون وظيفة "منبثق" مضبوطة على "تمكين".)

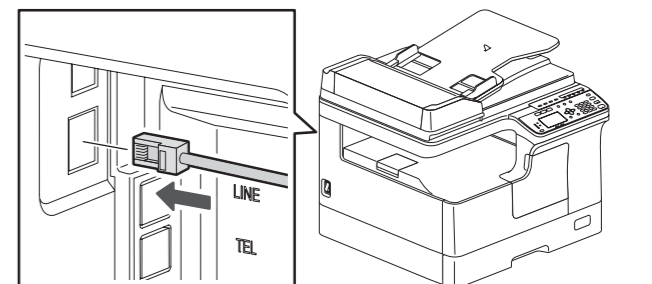
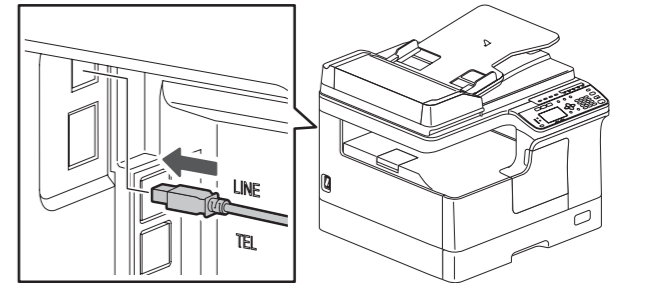
تثبيت برنامج التشغيل

دليل تثبيت البرامج: الفصل الثاني

استخدم المثبت في قرص DVD لتثبيت برنامج التشغيل. يلزم امتلاك سلطة المسؤول لتثبيت برنامج التشغيل.

توصيل الكمبيوتر

قبل تثبيت برامج التشغيل، قم بتوصيل الجهاز والكمبيوتر بكابل USB أو كابل واجهة الشبكة.

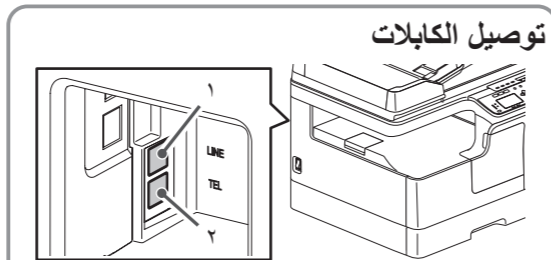


- استخدام المثبت**
1. أغلق جميع التطبيقات قيد التشغيل.
 2. تأكد من أن الجهاز في وضع التشغيل.
 3. أدخل قرص DVD في الكمبيوتر.
 4. انقر نقرًا مزدوجًا على "Setup.exe".
 5. اتبع الإرشادات التي تظهر على الشاشة.

وظائف الطباعة والماسحة الضوئية متوفرة.

الفاكس

توصيل الكابلات



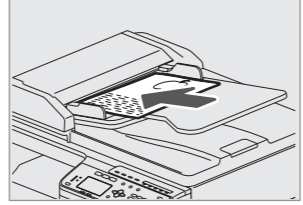
1. LINE (الخط) توصيل خط الهاتف.
2. TEL (الهاتف) توصيل هاتف خارجي.

الناسخة

1. ضع المستند الأصلي (المستندات الأصلية).
2. اضغط على [COPY] (نسخ) ورقم بإجراء إعدادات النسخ.

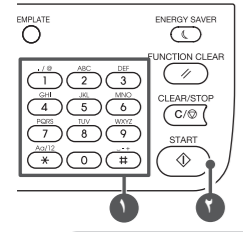


وحدة تغذية المستندات التلقائية العكسية (RADF)



3. أدخل عدد النسخ باستخدام المفاتيح الرقمية. ثم اضغط على [START] (بدء) للنسخ.

دليل المستخدم: الفصل الثاني



1. اضغط على [CLEAR/STOP] (مسح/إيقاف) لإيقاف النسخ.
2. اضغط على [FUNCTION CLEAR] (مسح الوظيفة) لإعادة ضبط الإعدادات وشاشة LCD بعد النسخ.

مفاتيح الاختصار

- اضغط على < "الوضع الأصلي"
- اضغط على > "التعرض" بأوروبا والأمريكتين، باستثناء "بطاقة الهوية" بأوروبا والأمريكتين

الماسحة الضوئية

دليل المستخدم: الفصل الخامس

المسح الضوئي إلى ذاكرة USB

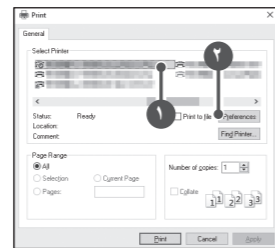
1. ضع المستند الأصلي (المستندات الأصلية).
2. اضغط على [SCAN] (مسح ضوئي).
3. قم بتوصيل جهاز تخزين USB بالجهاز وانتظر بضع ثوانٍ.
4. اضغط على < أو > لتحديد "USB"، ثم اضغط على [OK] (موافق).
5. اضغط على > لإجراء إعدادات المسح الضوئي كما هو مطلوب.
6. اضغط على [START] (بدء) لمسح مستنداتك ضوئيًا.

مسح ضوئي بتقنية TWAIN

1. ضع المستند الأصلي (المستندات الأصلية).
2. قم بتشغيل تطبيق متوافق مع TWAIN.
3. حدد الجهاز من قائمة [File] (ملف) للتطبيق.
4. حدد القائمة للمسح الضوئي من قائمة [File] (ملف) للتطبيق.
5. قم بإجراء إعدادات المسح الضوئي، ثم انقر فوق [Scan] (مسح ضوئي).

دليل المستخدم: الفصل الثالث

وظائف الطباعة



1. حدد [Print] (طباعة) من قائمة [File] (ملف) للتطبيق.
2. حدد الطباعة >، ثم انقر فوق [Preferences] (تفضيلات).
3. قم بإجراء إعدادات خيار الطباعة، ثم انقر فوق [OK] (موافق).
4. انقر فوق [Print] (طباعة) [OK] (موافق).

دليل الفاكس

إرسال فاكس

1. اضغط على [USER FUNCTIONS] (وظائف المستخدم).
2. حدد "دفتر عناوين" ← "دليل الهاتف".
3. قم بتعيين إعدادات "الاتصال السريع" و"الاتصال الجماعي" و"لمسة واحدة"، ثم اضغط على [OK].

تسجيل دفتر العناوين

1. ضع المستند الأصلي (المستندات الأصلية).
2. اضغط على [FAX] (فاكس).
3. قم بإجراء الإعدادات لظروف الإرسال.
4. تعيين الوجهة.
5. اضغط على [START] (بدء).